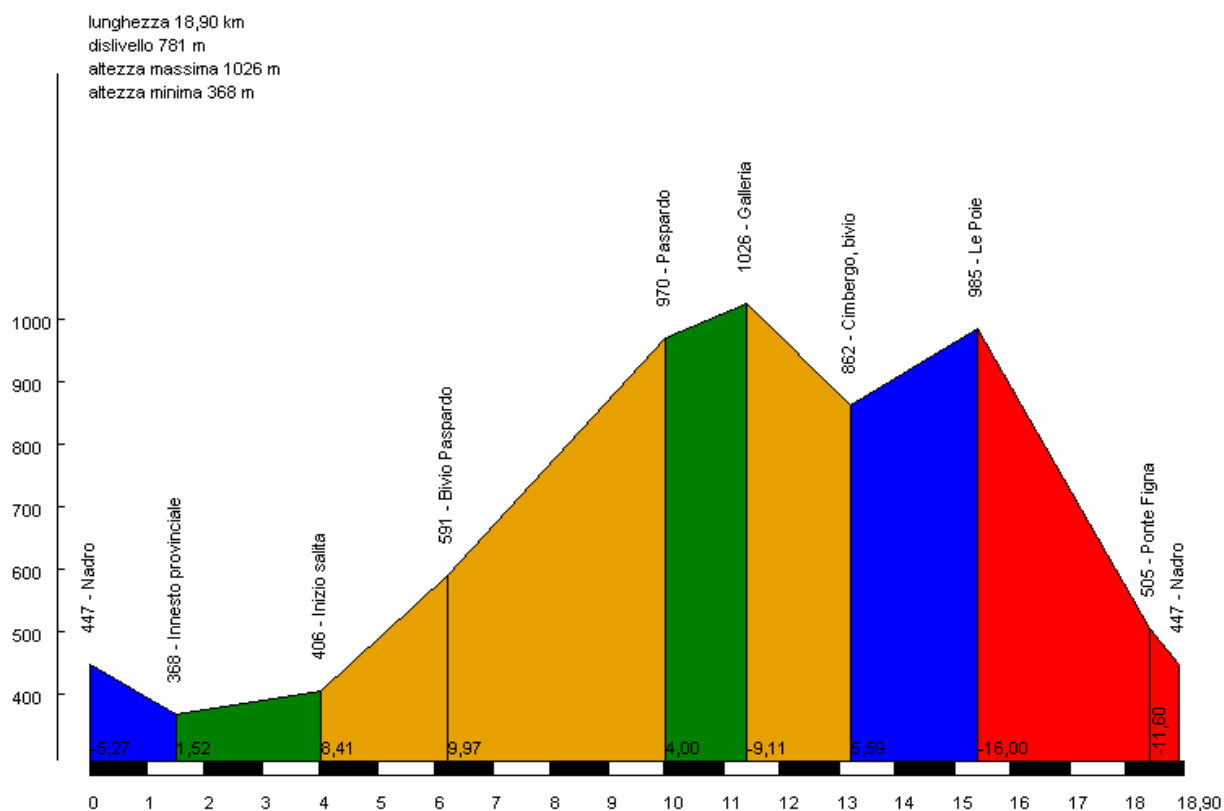




Le Poie

Partenza	Nadro 447 m. slm
Arrivo	Nadro 447 m. slm
Lunghezza	18,9 km
Dislivello max	658 m
Dislivello totale	781 m
Cartografia	Compass foglio 103 3 valli bresciane
Preparazione atletica necessaria	Buona
Difficoltà tecniche	Discesa a tratti ripida
Parcheggio	Pochi presso la chiesa di Nadro, più numerosi presso il campo sportivo
Periodo consigliato	Aprile-ottobre



Località: Nadro – Capodiponte – Cimbergo - Paspardo

Premessa: Questo itinerario ha un lungo tratto su strada che farà torcere il naso ai puristi, ma si tratta di una strada molto poco trafficata, panoramica e attraversa un bellissimo bosco di castagni



mtbvalcamonica.it

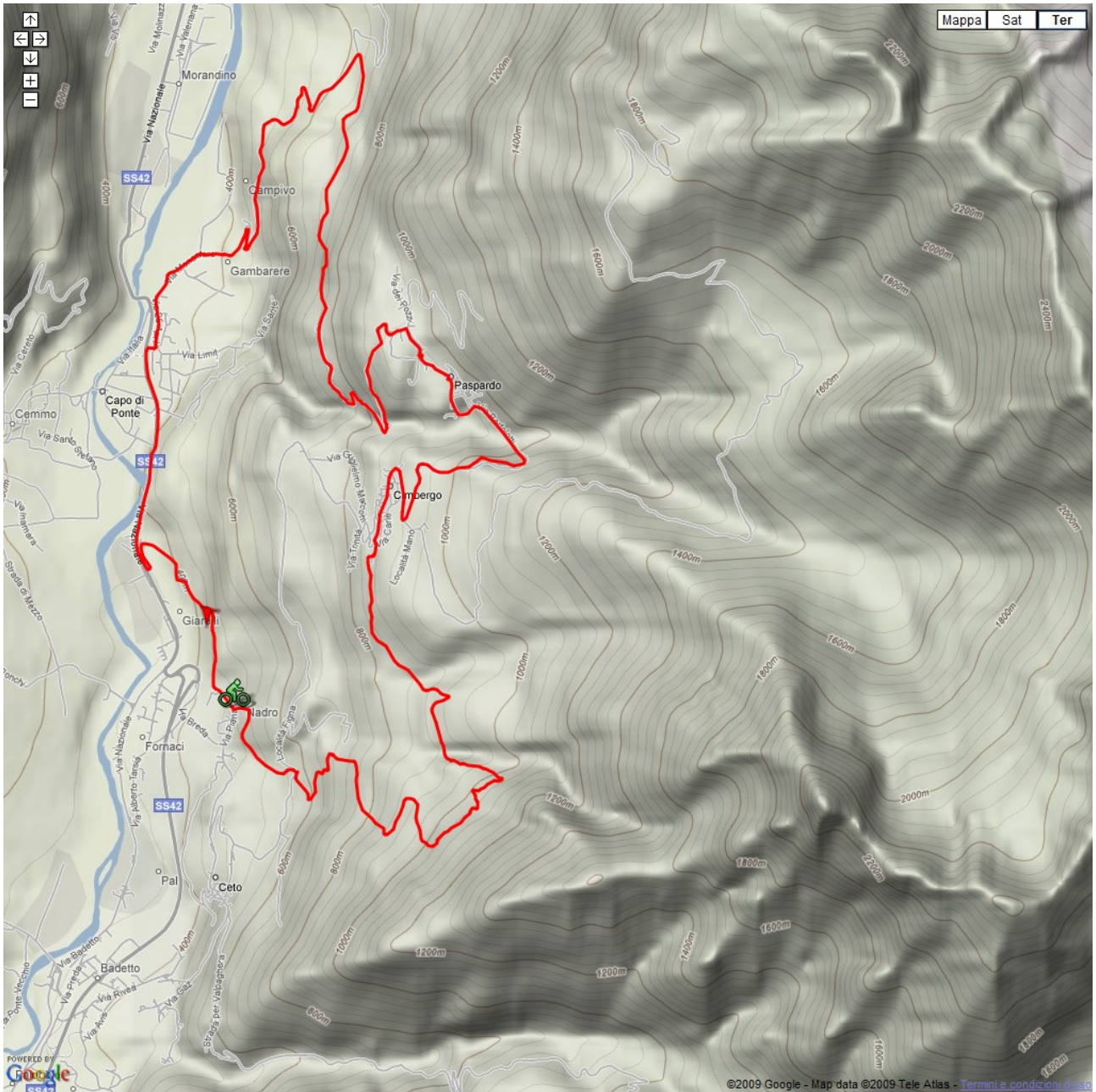
intervallato da freschi ruscelli. Attraversa, inoltre, la riserva delle incisioni rupestri di Ceto-Cimbergo e Paspardo con diverse possibilità di visita. Dopo Cimbergo, invece, si tratta di un bello sterrato inizialmente panoramico che poi si addentra con saliscendi all'interno di alcune vallette che scendono dal Pizzo Badile. Discesa ripida ma asfaltata nei punti di maggiore pendenza.

Descrizione:

La partenza di questo itinerario è collocata a Nadro presso la chiesa parrocchiale dei SS. Gervasio e Protasio. Partire seguendo le indicazioni per l'area archeologica delle foppe lungo una mulattiera ciottolata in discesa (se si vuole visitare è necessario munirsi di biglietto d'ingresso presso il vicino museo). Dopo circa 500 m mantenere la sinistra abbandonando la mulattiera a dx che conduce all'area archeologica (vale comunque una visita). Mantenere la sinistra seguendo sempre la via principale, dopo circa 1300 m si raggiunge l'asfalto. Svoltare subito a sx in discesa costeggiando la ferrovia, passare sotto il sottopassaggio e si incrocia la strada statale 42. Svoltare a dx verso Capodiponte, ci aspetta circa 1,5 km di strada statale. A circa 3 km dalla partenza svoltare a dx seguendo le indicazioni per Paspardo e dopo aver passato la ferrovia svoltare a sx. Ci dirigiamo verso la località Deria e verso il monastero romanico di s. Salvatore che raggiungiamo dopo circa 4 km dalla partenza. Proseguiamo lungo la strada che attraverso boschi di castagni sale decisa verso il paese di Paspardo. L'unico bivio che incontriamo è verso il km 6,2 dove dobbiamo svoltare a dx. Poco dopo questo bivio abbiamo l'unico tratto di strada con poca pendenza che ci permette di prendere un po' fiato prima del tratto finale più ripido. Intorno al km 7 sulla sinistra si trova uno degli accessi all'area archeologica delle incisioni rupestri. Un altro accesso lo troveremo poco prima del paese di Paspardo, verso il km 9,5. Dopo circa 10 km arriviamo al paese di Paspardo che oltrepassiamo seguendo le indicazioni Cimbergo, oltrepassiamo una galleria e scendiamo leggermente di quota fino a Cimbergo. Scendendo si vedono i ruderi del castello nei pressi di un tornante a sx, vale la pena la visita anche solo per il panorama sulla Concarena e sulla media Valcamonica. Scendendo ancora fino a circa il km 13,5, un po' prima del tornante a dx nei pressi di una casa con ringhiere di legno forate a forma di cuore svoltare a sx in decisa salita dirigendoci verso la chiesa di S. Giovanni Battista ben riconoscibile dal campanile con bifore. Raggiunta la chiesa svoltare subito dopo a dx costeggiando le mura del tempio, inizia lo sterrato. Verso il km 14 svoltare a sx in salita abbandonando la mulattiera che scende verso la località mulini e prendere la direzione Marza. Proseguire ora sempre mantenendo la strada principale e con alcuni saliscendi e alcune valli da attraversare ci portiamo alla località Le Poie (985 m slm). Il luogo è ben riconoscibile per un pannello informativo del parco dell'Adamello sul sentiero del solivo di Ceto. Poco dopo il pannello si stacca sulla dx una mulattiera in discesa che imbocchiamo e che in breve tempo ci porterà a scendere di quota. La discesa è a tratti piuttosto ripida, pertanto richiede prudenza, ma il fondo è sempre molto buono: i tratti più ripidi sono asfaltati. Arriviamo a incrociare la strada provinciale che da Ceto porta a Cimbergo al km 18,4 nei pressi del ponte di Figna che attraversiamo (consiglio di guardare sotto perché piuttosto spettacolare), subito dopo il ponte svoltare a sx in decisa discesa per l'ultimo tratto su ciottolato che ci riporta a Nadro al punto di partenza (km 18,9)



mtbvalcamonica.it



© mtbvalcamonica.it

info: www.mtbvalcamonica.it e-mail: mtbinfo@mtbvalcamonica.it